

Permanent
undtagelsestilstand

Anders Moseholm

ARKITEKTUREN I KUNSTEN

Hans Alf Gallery er stolte af at præsentere Anders Moseholms første solo-udstilling i København i fem år. I Permanent Undtagelsestilstand presser Anders Moseholm maleriets udtryksmuligheder til det absolut yderste og benytter sig af fotografiets evne til at fange byrummets dynamiske og uigenkaldelige øjeblikke af larm, lyde og bevægelser. Anders Moseholm videreudvikler sit perspektiv på byen og naturen i maleriet, der rummer magtfulde arkitektoniske konstruktioner, som vi normalt ser som en fast bestanddel af det romantiske og storslåede byrum. I Permanent Undtagelsestilstand nedbryder Anders Moseholm nænsomt de historiske super-konstruktioner som rager op i himlen, og tager beskueren med på en byvandring igennem retsbygninger, parlamenter, skyskrabere og museer. Perspektivet vakler og får jorden til at skælve under disse Power Constructions, der balancerer på byens skrøbelige fundament af retninger og liv, der pumper ud gennem enhver sprække i arkitekturen. At stå ansigt til ansigt med Anders Moseholms nye værker, er som at blive rystet i sin romantiske tro på postkortets skyline og få indblik i flere perspektiver på arkitekturen i kunsten.

DEN STRØMMENDE TID

At gengive virkeligheden gennem billeder har været menneskets praksis gennem hele dets historie. Gengivelse betød i en eller anden forstand fortolkning. Med fotografiets opfindelse i 1839 skete der et dramatisk vendepunkt for opfattelsen af billedgengivelse, idet fotografiet inkluderede en teknisk proces, og et resultat, som for nogen ansås for at være objektivt og dokumentarisk i hvert fald for en periode. På den måde kan man anskue fotografiets opfindelse som en ridse i øjets linse, samtidig med at det er en flænge i lærredet. Øjet ser herefter billeder anderledes, og billeder forandres i kraft af fotografiets tilstedeværelse.

I Anders Moseholms billedunivers findes denne erkendelse. Fotografiet har ændret måden vi ser og oplever billeder, og det er herfra malerierne må tage deres begyndelse. Kunsten kommer ind, der hvor fotografiet forlades, der hvor det fastholdte fotografiske øjeblik ikke følger med videre. Og videre betyder i den Moseholmske kontekst at nuet er bevægeligt og uendeligt, at fotografiet ikke kan fastholde tiden, men at maleriet kan. Tingene kommer til syne i malerierne og forsvinder igen. De er ikke til fra begyndelse til slutning. De skal anes, farvetoner skal opstå og billeder i billedet skal tone frem. Det sker alt efter hvilket lys, der falder på dem, i hvilken kontekst de er placeret og i sidste ende også, i hvilke toner sindet er stemt.

Malerierne kan også ses som et modsvar til det fotografiske fænomen. Hvor man i fotografiet indfanger øjeblikkets øjeblikkelige nostalgia, så er der hos Anders Moseholm tale om en tilstedeværelse, en tilsynekomst, noget som både kan være erindret, men som også kan være et syn frem i tiden. Beskueren flyttes fra at opleve reminiscenser af et nu, til at opleve tidsstrømmen som en flydende væren.

Derfor er der også tale om et insisterende ønske om overgivelse. Beskueren suges ind i maleriernes væsen og må på en eller anden måde forholde sig til stilheden, synet, farverne og et måske tabt sprog, der bebor lærrederne. Den amerikanske poet Emily Dickinson berører i et af sine digte fænomenet *Circumference* (omkreds) og spørger, om det er en størrelse, der kan udfordres? Lader man Anders Moseholms malerier være et svar på dette spørgsmål, så ville de svare med endnu flere spørgsmål:

-Er omkredsen en størrelse der kan opløses? - Er det muligt at få et syn, hvor noget kommer til syne inde i en skov uden at vide, hvor skoven ender? - Kan man se ind i et interiør, hvor blikket ser ind gennem døråbning efter døråbning, uden at man behøver at vide i hvilket rum historien ender? - Kan man fornemme et ansigt eller et landskab, samtidig med at bogstaver danner ord, som igen danner sin egen arkitektur på billedfladen? - Kan man rumme bevægelsen, som ikke lover nogen omkreds eller slutpunkt?" I maleriet som bærer titlen *Surroundings* fra 2000 henviser Anders Moseholm netop til et anonymt bylandskab, som omgiver os, eller omkranser os, alt i mens det er i hastig bevægelse.

Den strømmende tid er uden begyndelse eller slutpunkt og dermed uden omkreds. Spiren til denne tidsopfattelse, der manifesterer sig i Anders Moseholms billedudtryk kan være sået under kubismen. Her arbejdede man med at gengive flere synsvinkler af samme motiv sat sammen til en enkelt form. Når flere sider af samme figur forskydes, er der samtidig tale om en tidsforskydning. Menneskets øjne kan ikke opfatte flerperspektivisk simultant. Og dog er det det, de kubistiske kunstnere beder os om. Derved bliver tiden det tema, som skærer sig igennem billedfladen. Som hos kubisterne kan man i Anders Moseholms malerier stille det samme spørgsmål - er vi i stand til at opleve flere perspektiver eller flere billedudsagn på samme lærred simultant? Ord der danner deres eget rum i spejlinger synes at gentages mod uendeligheden, mens det grundlæggende motiv på lærredet egentlig er en skov. Bevæger blikket sig udelukkende frem og tilbage mellem de to billedsyn, mens tiden går? Eller er vi i stand til at tage alt ind og lade billederne strømme i en eneste væren?

Malerierne ligger tæt på det, man kan kalde for sindsbilleder eller drømmefragmenter. For at nå ind til disse billeder kan en vej være at gentage ord i suggestive tonløse ensartede strømninger. Ligesom når man ser gennem ord-arkitekturen i en del af Anders Moseholms billeder, der ligger som adgange ind til et underliggende billede.

På et maleri med titlen *Once Upon a Time* fra 2001 ser man et sort skovlandskab relativt genkendeligt udført med en rød smal stribe, der deler lærredet op i to. På en måde er illusionen brudt og dog befinder man sig stadig i skoven. Netop denne gestus rummer ret præcist Anders Moseholms ærinde. Han maler ikke blot en gengivelse, en stemning eller et nu. Han maler den eksistens, som befinder sig hinsides dette i en strømmende tid, der har opløst nuet.

Annette Brodersen, *cand.mag. i litteratur- og kunsthistorie.*



Park - 95 x 120 cm





Thinker & Choppers - 150 x 200 cm



Blocking passage - 120 x 150 cm





917 & dirty boulevard - 150 x 150 cm



Arizona - assistance no. 321 - 150 x 200 cm





Intervention - invention - 170 x 95 cm





Parade - 95 x 200 cm



Edge - 150 x 200 cm







Demolished creation - 170 x 95 cm



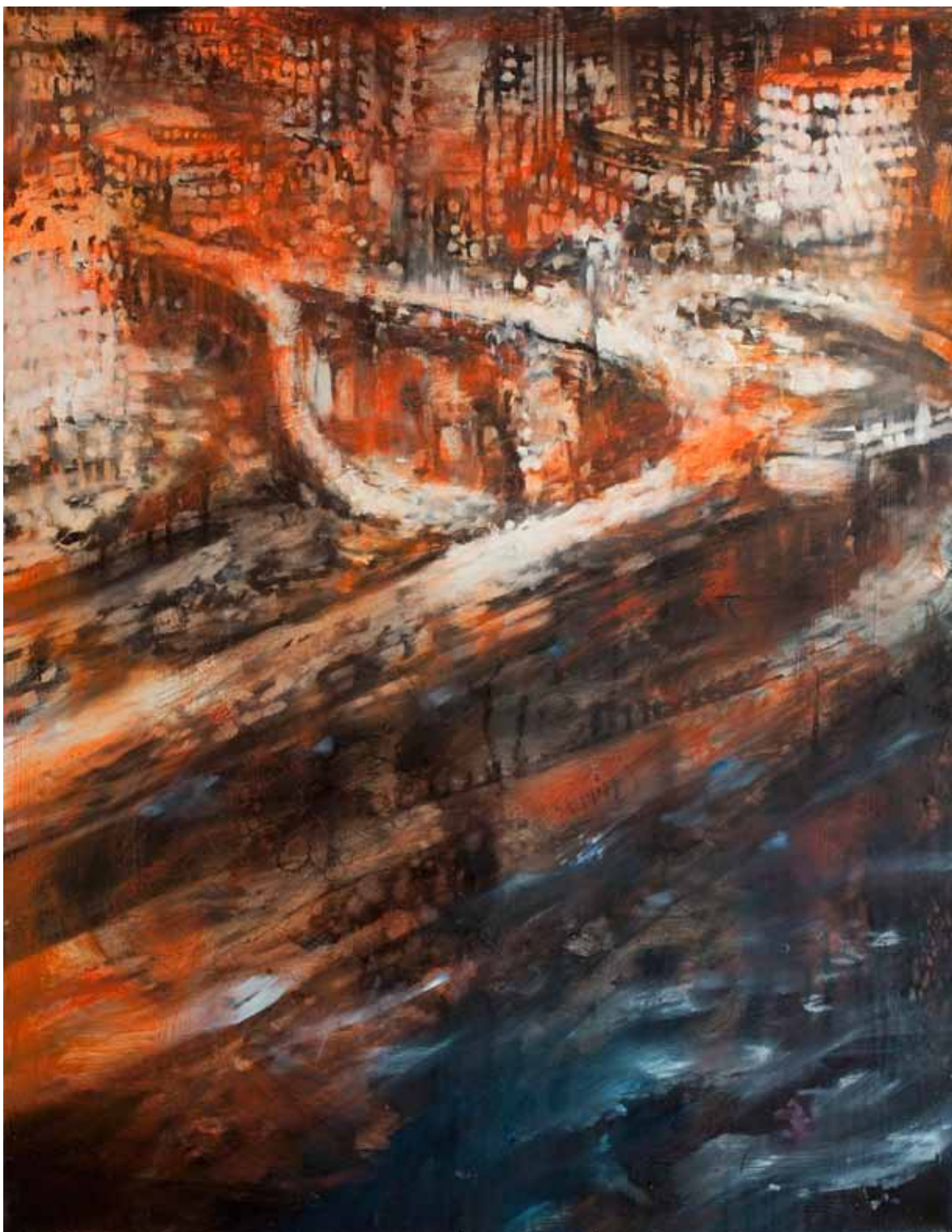
3 Men skating on thin ice - 150 x 200 cm



...and then everything goes up in smoke - 120 x 150 cm







Neverending curve - 135 x 105 cm



HMS invincible - 120 x 150 cm

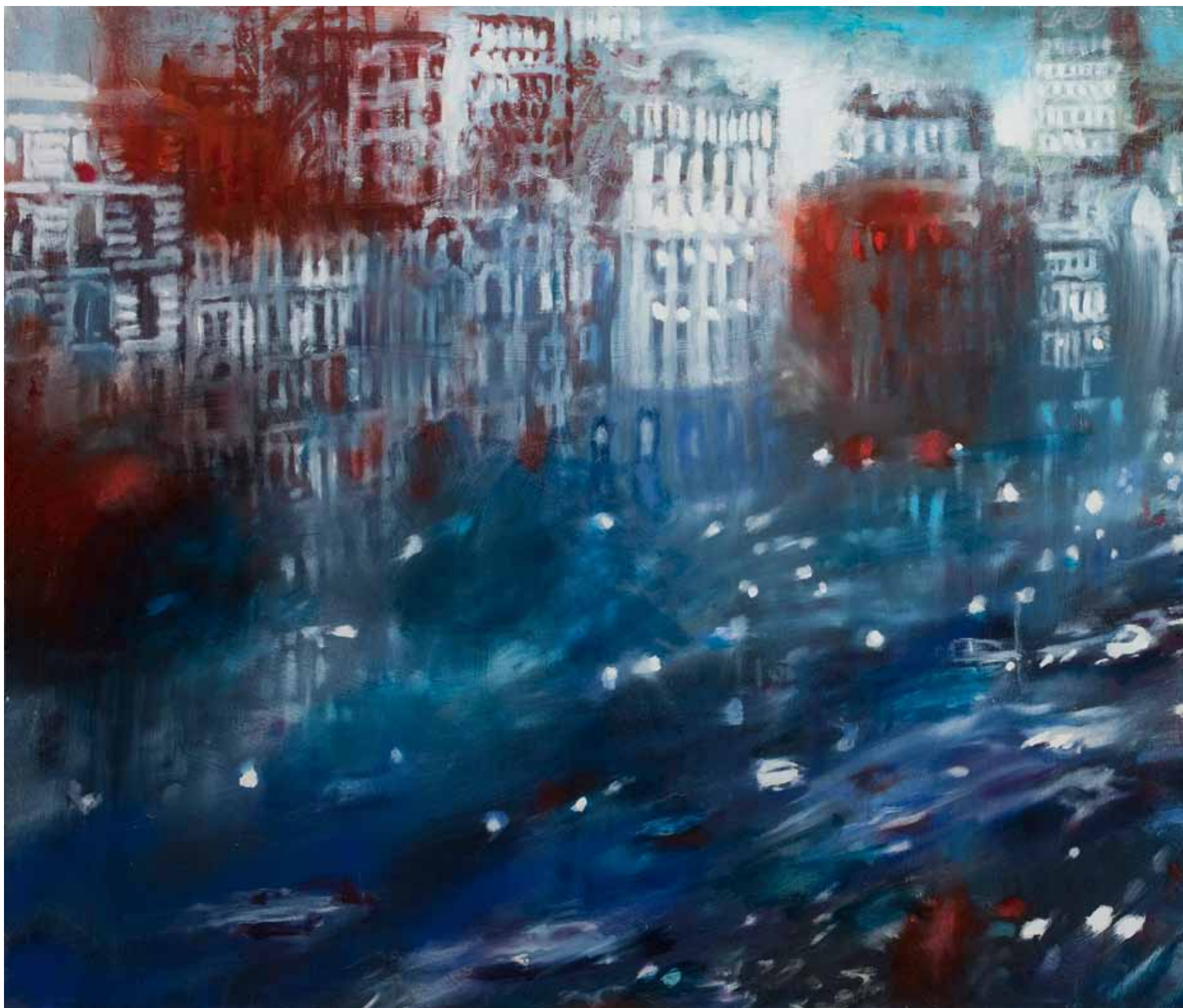




Airbag people - 105 x 135 cm



Roses grow in dirt - 120 x 150 cm

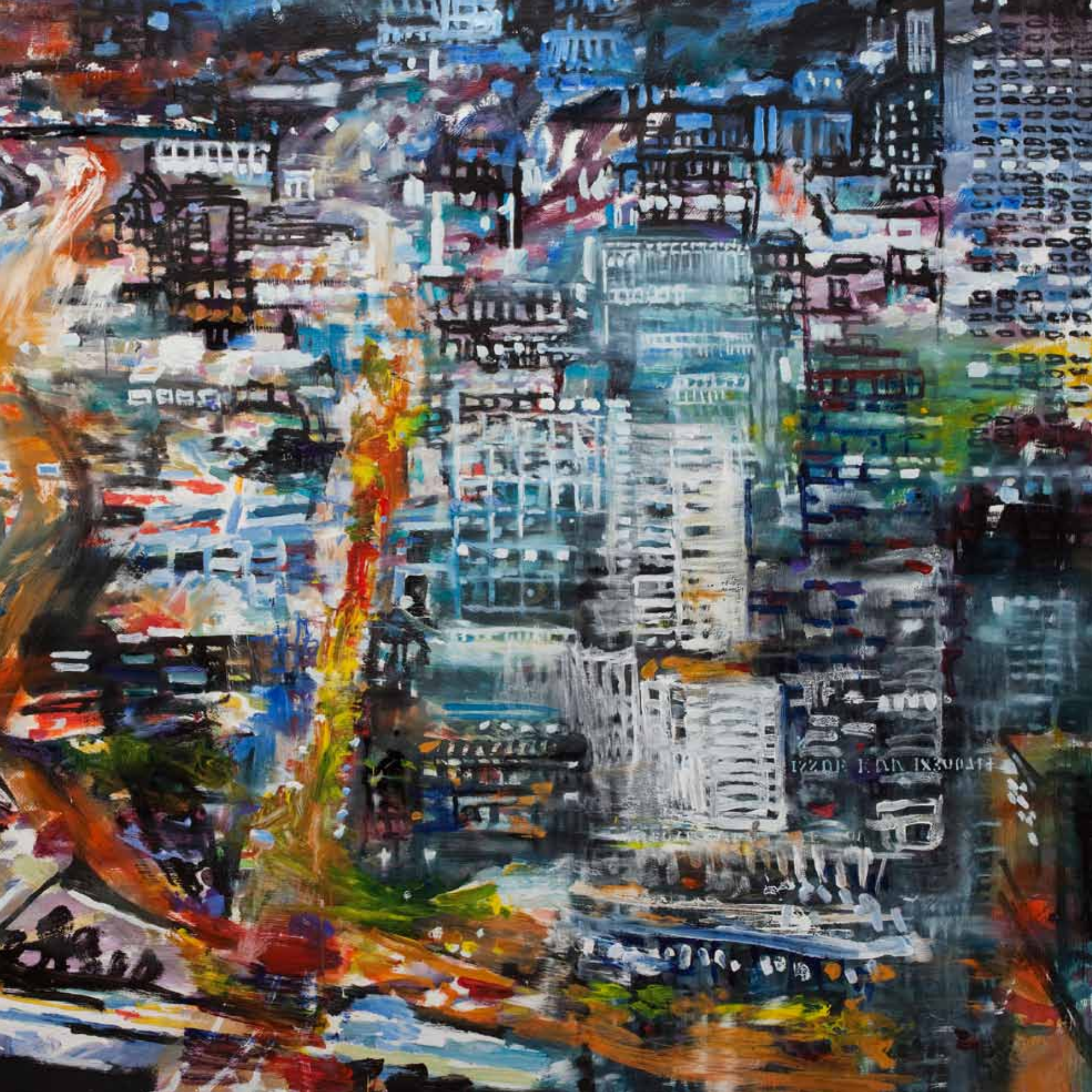


Turn 568 - 95 x 200 cm



Issue KMN18800414 - 150 x 200 cm







Together & separate - 120 x 150 cm



No. 1 - 120 x 150 cm



Wall street 43 & studio wall - 95 x 40 cm



Main street & studio wall - 120 x 60 cm



Maneuver - 130 x 190 cm / Landing - 135 x 40 cm



Overview - 75 x 40 cm / Turning both ways - 40 x 63 cm / Surrendering - 20 x 26 cm / Green power - 20 x 26 cm







Catching the right bus



Flourishing Shade



Rearranging Structures & Monuments



Performance in the Finance district

ANDERS MOSEHOLM

1959

EDUCATION

- 1989-96 Royal Danish Academy of Fine Arts (CLaus Carstensen, Ola Billgren, Stig Brøgger)
1994-96 M.A. (Cand phil)
1994 School of Visual Arts, New York

SOLO SHOWS (SELECTED)

- 1997 Art Projects International, New York
1998 DONT LOOK NOW (with Lars Buchardt) - Overgaden, DK
1998 OUT OF PROPORTION - Gallery Specta, Cph., DK
1998 THE DIFFERENCE - Gentofte Hovedbibliotek, DK
1999 CROSSING - Galerie Leger, Malmø, Sweden
2000 ON LOCATION - Gallery Specta, Cph., DK
2001 SOMETIME, SOMEWHERE, SOMEONE - Gallery Franz Pedersen, DK
2001 EXTERIOR - Galerie Leger, Malmø, Sweden
2002 RESONANCE - Galerie Birthe Laursen, Paris
2002 A Matter of Time - Gallery Specta, Cph., DK
2003 EAR TO THE GROUND - Die Papierfabrik, Neumünster
2003 MIND TRAFFIC - Gallery Franz Pedersen, DK
2004 SINCE WE DO NOT KNOW - Galerie Leger, Malmø, Sweden
2004 Architecture & Articulation - Galerie Aveny, Göteborg, Sweden
2004 And when she looked into the room - Galerie Birthe Laursen, Paris
2004 Nothing Over Nothing Under Nothing Beside - Lost City Arts, New York
2005 DELAYED PRESENCE - Tallinn Art Hall Gallery, Tallinn, Estonia
2006 SILENT ALARM - Gallery Specta, Cph., DK
2007 THERE IS A TREE IN SHANGHAI - Galleri Leger, Malmø, Sweden
2007 DEVIAZIONE - Galerie Susan Nielsen, Paris
2008 CASCADE - Galerie Aveny, Göteborg, Sweden
2008 CAPACITY - Daimler/Benz, Kreuzberg, Berlin
2009 Fragments of Capacity - Gallery Franz Pedersen, DK
2009 Right Here in Front of You - Sophienholm og Vejle Kunstmuseum, DK
2010 LOOK DOWN NO GROUND - Galerie Leger, Malmø, Sweden
2010 Beyond Reflections - Galleri Franz Pedersen, DK
2011 VELVET VELOCITY - Galerie Aveny, Göteborg, Sweden

GROUP SHOWS (SELECTED)

- 1994 PROMS 2 - Kunsthallen Brandts Klædefabrik, DK
1995-96 INTERCAMBIO - Barcelona, Spain
1997-98 Sylvia White Gallery - New York & Los Angeles
1998 CUT IT OUT - Randers Museum of Art., DK
1998 The Roaring Silence - Vejle Museum of Art., DK
2002 Half an image is better than one - Randers Museum of Art, DK
2002 Center Cultural Andratx - Asbæk Gallery, Mallorca
2003 Skive Museum of Art, DK
2005 INSTANTANÉ m. Wijnvoord - Hiltunen. Cornillet - Galerie Birthe Laursen, Paris
2000-05 Kammeraterne - Den Frie Udstillingsbygning, Cph., DK
2007 Shenzhen Guan Shan - Yue Art Museum, Shenzhen/China
2010 Moseholm-Moseholm - Johannes Larsen Museet

SCHOLARSHIPS / GRANTS / PRICES (SELECTED)

Støttet af Center for Dansk Billedkunst i forbindelse m. udstill. i NY (1997), Paris (2002), Neumünster (2003) - Støttet af Billedkunstrådet i forbindelse m. udstill. A Matter of Time (2002) - Arbejdslegat Statens Kunstfond 2001 og 2 årigt stipendie 1999 - 2000 - Præmiering Statens Kunstfond 1999 - L - A, Rampen/BG-Fonden - Tildelt ophold i BG-Fondens Legatbolig Rue Lamarck 2000 - Tildelt ophold i udenrigsministeriets legatbolig Rue de la Perle, Grosserer L. F. Foghts Fond, UNI-Banks Kunstnerpris '95 - Arbejdslegat Statens Kunstfond 2006 - Rejselegat Statens Kunstfond 2007 - Beckett Fonden 2008 - Højesteretssagfører Davids legat 2009 - Ny Carlsberg Fondet 2009

Medlem af Kunstnersamfundet siden 1998 - Art Chicago 2011 - AAF New York 2011

REPRESENTATION

Solgt til Statens Kunstfond 1996, 2001 - Svenske Kunstfond 2006 - Carlsbergfondet 2006 - Solgt til Vejle Kunstmuseum 2000 og 2001 - Skive Kunstmuseum 2003 og 2004

DECORATION

Aarhus Hospital - Filmskolen - TV-serie 'Hotellet' - Ericsson A/S - Tønder Bank - Højgaard&Schultz - Sydbank - Refugium, Ribe - Keops - Saxo Bank - Accura - LEGO

ANDERS MOSEHOLM

- PERMANENT UNDTAGELSESTILSTAND

Udgivet i forbindelse med udstillingen /
This catalogue is published in conjunction with the exhibition:

Anders Moseholm - Permanent undtagelsestilstand, Hans Alf Gallery - d. 4. - 29. November 2011

Udgiver / Publisher: Hans Alf Gallery, København - © Anders Moseholm

www.hansalf.com - www.andersmoseholm.dk

Alle værker / All the works: Courtesy Hans Alf Gallery, København - © Anders Moseholm

Grafisk arbejde / Graphic design: Carlsson-G reklame og design

Tekst / Text : Annette Brodersens

Foto / Photo: Erling Lykke Jeppesen

Tryk / Print: Rosendahls

Oplag / Issue: 500 - first edition 2011

Skrift / Typeface: ASInterstate - Birth of a hero

Papir / Paper: Satimat

Alle rettigheder / all rights reserved: © Anders Moseholm

